

# **Orsa Kommun**

## **- ett förslag till nulägesbeskrivning**

**2012-08-20**

## Innehållsförteckning

<b>1</b>	<b>SYFTE</b>	<b>3</b>
<b>2</b>	<b>GEOGRAFI OCH HISTORIA</b>	<b>3</b>
2.1	ORSAS LÄGE I REGIONEN	3
2.2	ORSAS HISTORIA	4
<b>3</b>	<b>BEFOLKNING</b>	<b>4</b>
3.1	BOENDE	5
3.2	ARBETSTILLFÄLLEN	6
3.3	TRYGGHET OCH SÄKERHET	7
3.4	BARNPERSPEKTIV	7
<b>4</b>	<b>BEBYGGELSE</b>	<b>7</b>
4.1	BEBYGGELSEUTVECKLING PÅ LANDSBYGDEN	7
4.2	BEBYGGELSEUTVECKLING I TÄTORTERNA	8
4.3	BYGGNADSKULTUR	8
<b>5</b>	<b>NÄRINGS LIV</b>	<b>9</b>
<b>6</b>	<b>FUNKTIONER</b>	<b>10</b>
6.1	OFFENTLIG VERKSAMHET	10
6.2	HANDEL OCH SERVICE	10
6.3	KULTUR OCH FRITID	10
<b>7</b>	<b>KOMMUNIKATIONER</b>	<b>11</b>
7.1	VÄGAR OCH GATOR	11
7.2	GÅENDE OCH CYKLISTER	12
7.3	KOLLEKTIVTRAFIK	13
7.4	PARKERING	14
7.5	FLYGTRAFIK	14
7.6	BREDBAND	14
<b>8</b>	<b>LANDSKAP OCH GRÖNSTRUKTUR</b>	<b>15</b>
8.1	LANDSKAPETS KARAKTÄR	15
8.2	TOPOGRAFI	16
8.3	GRÖNSTRUKTUR	17
8.4	BLÅSTRUKTUR	17
8.5	VITSTRUKTUR	17
<b>9</b>	<b>KÄLLOR</b>	<b>18</b>

## 1 Syfte

Denna beskrivning utgör en kartläggning av Orsa kommun i dagsläget avseende befolkning, bebyggelse, funktioner, kommunikationer och landskapsstruktur. Det framtagna materialet bör ses som ett underlag till kommunens översiktliga planering och den Kommunala Utvecklingsplanen (KUP) likväl som en plattform för fortsatta diskussioner.

Syftet är att beskriva hur Orsa kommun ser ut just nu och varför. Fokus ligger på att beskriva de fysiska strukturerna samt den sociala livsmiljön.

## 2 Geografi och historia

### 2.1 Orsas läge i regionen

Orsa kommun ligger i norra delen av Siljansbygden, där centralorten Orsa ligger 15 km norr om Mora och 96 km norr om Dalarnas residensstad Falun, se figur 1.



Figur 1. Orsa i regionen

## 2.2 Orsas historia

Det äldsta spåret av mänsklig aktivitet i Dalarna, vilket är daterat till ca 7000-6800 f.kr, ligger i Orsa kommun där sjön Skattungen övergår i Oreälven. Under vikingatid tycks det ha skett en ökad inflyttning till Dalarna med en allt större koncentration till bland annat trakten kring Orsasjön. Under 1100-talet lades grunderna för sockenindelning och Orsa tros ha blivit en egen socken i slutet på 1200-talet. Ett utpräglat bondesamhälle med en stark kyrka och begynnande fäboverksamhet växte fram under 1300-talet.

Vid slutet av 1800-talet kom järnvägen till Orsa, när bandelen Falun – Orsa invigdes för sträckan Gefle – Dala Jernväg. År 1902 invigdes Bollnäs-banan och några år senare startade utbyggnaden av Inlandsbanan.

Vid storskiftets slut (år 1884) sköt antalet invånare i höjden och steg oavbrutet under 40 år från ca 4 870 invånare till närmare 8 500 invånare under 1920-talet. Den främsta anledningen till att invånarantalet steg så kraftigt var i första hand skogsbruket. Industrialiseringen i Orsa skedde främst under första halvan av 1900-talet. Från början av 1930-talet till och med 1970 sjönk invånarantalet igen. Utvecklingen var en del av den allmänna urbaniseringen i Sverige i stort. Orsa påverkades av detta på två sätt, dels utflyttning från Orsa kommun i egenskap av landsortskommun, dels inflyttning till Orsa tätort från de kringliggande byarna. Efter 1970 kan variationen i befolkningsutvecklingen främst förklaras med hänvisning till förändringar på arbetsmarknaden och påföljande in- och utflyttningar inom landet samt immigrationen som ökade något i mitten av 1980-talet. Orsa kommun omfattar idag samma område som vid inrättandet av kommuner 1863 och motsvarar territoriellt Orsa socken.

## 3 Befolkning

Under en tioårsperiod har Orsa kommuns befolkning minskat med 122 personer och uppgick till 6 867 personer den 31 december 2011. Jämfört med det föregående decenniet 1990-2000, då befolkningen minskade med 351 personer, har minskningen avtagit. Befolkningen är koncentrerad till ett smalt bälte som löper från Orsasjön via Oreälvens dalgång till sjön Skattungen. I kommunen finns två tätorter Orsa och Skattungbyn med ca 77 % respektive ca 4 % av kommunens befolkning. Övriga småorter inom kommunen, vilka utgör ca 7 % av befolkningen, är Östra- och Västra Stackmora, Slättberg, Maggås och Åberga (SCB 2010)<sup>1</sup>. Resterande del av kommunens befolkning, ca 12 %, bor utanför kommunens tät- och småorter. Födelsenettet (födda minus döda) har under de senaste 10 åren varit negativt. Detta innebär att flyttningens omfattning är avgörande för befolkningsutvecklingen.

Åldersfördelningen i Orsa kommun skiljer sig avsevärt från riket med betydligt färre invånare som är mellan 20 och 40 år (se diagram 1) samt en större andel äldre befolkning än riket. Här liksom riket i övrigt förväntas den äldre befolkningen att öka markant från 2020.

---

<sup>1</sup> Termen tätort och småort används av Statistiska centralbyrån (SCB) där tätort definieras som en samlad bebyggelse med över 200 invånare, där det är högst 200 meter mellan husen. Småort definieras med 50-199 invånare, där det är högst 150 meter mellan husen.

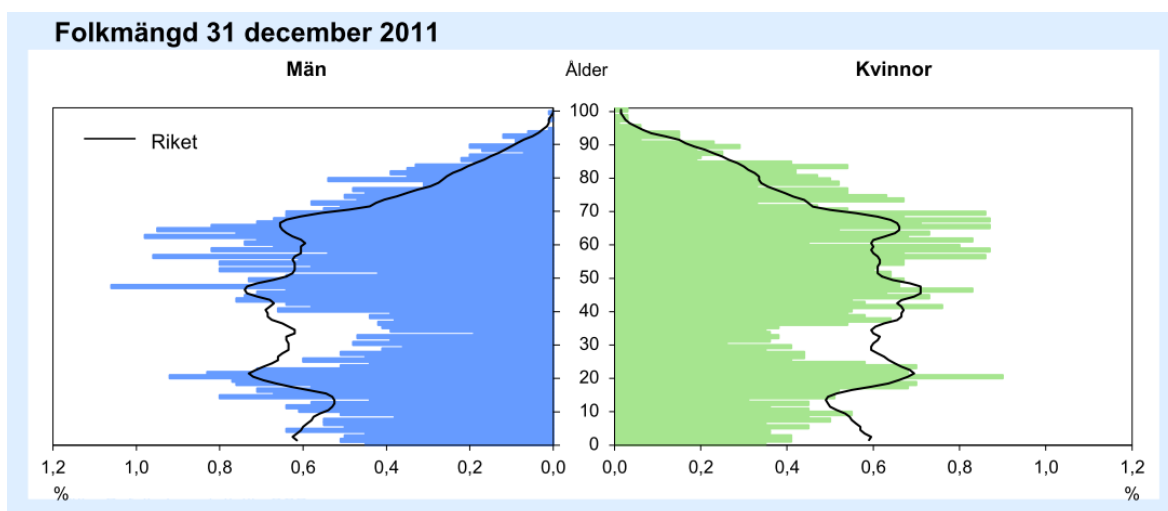


Diagram 1. Orsa kommuns folkmängd 2011, könsindelad och jämfört med övriga riket

Andelen personer med sjuk- och aktivitetsersättning ligger högre i Orsa än i riket, se figur 2 nedan.

<b>Sjuk- och aktivitetsersättning, 2011</b>			
	Andel (%) av alla i resp. ålder		
	Män	Kvinnor	Totalt
<b>Kommunen</b>			
55–59 år	11	18	15
60–64 år	19	28	23
20–64 år	7	9	8
<b>Riket</b>			
55–59 år	12	18	15
60–64 år	18	27	22
20–64 år	6	9	7
Ersätter förmånerna förtidspension och sjukbidrag			

Figur 2. Sjuk- och aktivitetsersättning i Orsa och Sverige.

### 3.1 Boende

Ungefär tre fjärdelar av kommunens invånare (5 308) bor i Orsa tätort. Sedan 2005 har befolkningen i Orsa kommuns två tätorter ökat med sammanlagt 59 invånare. 29 av dessa personer har valt att bosätta sig i Skattungbyn vilket gör Skattungbyn till en vinnare jämfört med övriga orter i kommunen när det gäller befolkningsökning. 2011 var flyttningsnettot för Orsa kommun -22, där flest inflyttare kom från annat län. Eftersom det finns ett begränsat utbud av eftergymnasiala utbildningsmöjligheter i- och i direkt anknnytning till Orsa kommun flyttar en del av denna åldersgrupp vilket tydligt syns i befolkningsstatistiken.

Av kommunens invånare är det ungefär hälften så många som bor i flerbostadshus som i småhus. Det som byggts i kommunen de senaste fem åren är ett flerbostadshus med 11 lägenheter och 22 småbostadshus.

### 3.2 Arbetstillfällena

Orsa kommun har länge varit en utpräglad skogsnäringkommun. De största näringsgrenarna där män arbetar i kommunen idag är inom byggverksamhet och jordbruk, skogsbruk och fiske. Kvinnor arbetar framförallt inom vård och omsorg samt utbildning. Den stora skillnaden på arbetsmarknaden inom Orsa sedan 1970-talet är att tillverkningsindustrin minskat kraftigt medan den offentliga förvaltningen ökat. Under de senaste åren, med en kraftigt ökande besöksnäring som största orsak, har sektorn för service och tjänster expanderat i Orsa och får en allt större betydelse för sysselsättningen i kommunen.

I Orsa har 20 procent eftergymnasial utbildning vilket är mycket lägre än genomsnittet i riket som ligger på 31 procent.

Den 31 december 2011 var 327 personer i åldern 20-64 år arbetssökande. Det motsvarar 9 procent arbetslöshet. I länet var motsvarande siffra 6 procent och i riket 7 procent. Arbetslösheten bland ungdomar (20-24 år) är högre i Orsa än i riket men arbetslösheten minskade från mars 2011 till mars 2012 i Orsa. Dessa siffror samt siffror avseende öppet arbetslösa och antal program med aktivitetsstöd framgår av figur 3 nedan. Se även diagram 2 för arbetslösheten i Orsa jämfört med Dalarna, riket och ett medelvärde för övriga pendlingskommuner i Sverige under perioden 1998 till 2010.

	Andel (%) av alla i respektive åldersgrupp								
	Kommunen			Länet			Riket		
	M	Kv	Tot	M	Kv	Tot	M	Kv	Tot
<b>mars 2011</b>									
20-64 år	11	7	9	7	6	7	7	6	7
Öppet arbetslösa	7	3	5	4	3	4	4	3	4
Progr. m. aktivitetsstöd	4	4	4	3	3	3	3	3	3
Därav 20-24 år	22	15	19	14	10	12	12	9	11
Antal 20-64 år	219	130	349	5 630	4 496	10 126	191 868	169 917	361 785
<b>mars 2012</b>									
20-64 år	11	6	9	7	6	6	7	6	7
Öppet arbetslösa	7	3	5	4	3	3	4	3	4
Progr. m. aktivitetsstöd	4	4	4	3	3	3	3	3	3
Därav 20-24 år	24	11	17	14	10	12	13	10	11
Antal 20-64 år	208	119	327	5 400	4 377	9 777	197 576	172 173	369 749

Figur 3. Arbetslöshet i Orsa, Dalarna och Sverige.

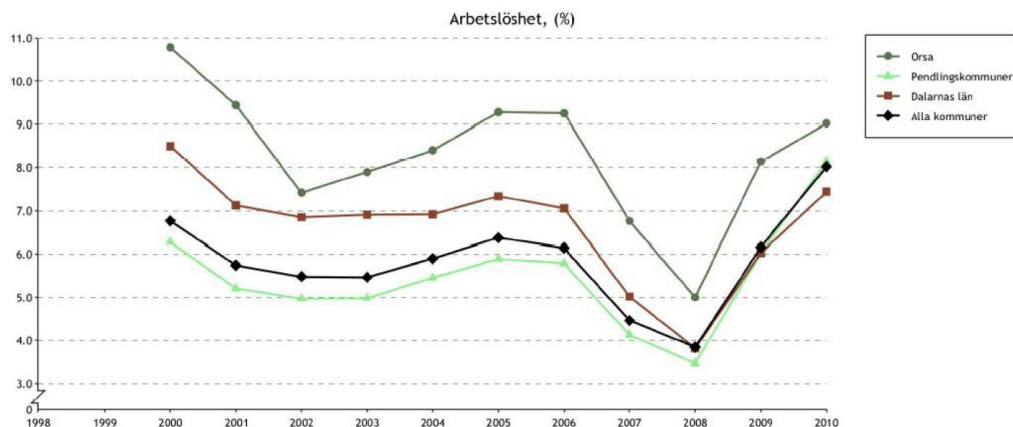


Diagram 2. Arbetslöshet i Orsa, Dalarna, riket och pendlingskommuner under perioden 1998-2010

### 3.3 Trygghet och säkerhet

Det totala antalet anmälda brott under de senaste 10 åren varierar mellan 500-600 stycken, med en topp runt 700 mellan 2002-2005, se tabell 1. En ökning av anmälda brott har skett vad gäller våldsbrott, hot- kränkings och frihetsbrott samt alkohol- och narkotikabrott. En minskning av brott har skett inom områdena stöldbrott och bilbrott. I Orsa kommun anmäls det betydligt färre brott per invånare jämfört med övriga riket.

**Tabell 1. Antal anmälda brott i Orsa – årsvis under tidsperioden 2000 - 2011**

År	2000	2001	2002	2003	2004	2005	2006	2007	2008	2009	2010	2011 prel.
Totalt antal brott	580	522	702	706	734	603	502	580	578	598	513	604
Våldsbrott	22	36	54	30	56	42	49	58	63	57	69	64
Hot-, kränkings- och frihetsbrott	34	42	76	45	78	43	62	80	76	96	81	99
Vårdslöshet- och vållandebrott	7	5	10	2	5	7	5	12	6	7	5	4
Stöldbrott	367	266	353	398	324	310	205	201	217	214	138	223
Bilbrott	127	94	97	138	143	97	57	43	62	48	29	84
Skadegörelsebrott (inkl. mordbrand)	73	46	62	58	93	58	49	84	87	80	38	59
Vissa trafikbrott	35	39	67	52	80	48	50	52	44	44	65	46
Alkohol- och narkotikabrott	22	36	68	71	65	51	60	42	56	58	68	69
Vapenbrott	1	5	8	8	14	10	5	7	5	3	7	6

Tabell 1. Antalet anmälda brott i Orsa under perioden 2000 – 2011

### 3.4 Barnperspektiv

Statistik visar att det finns områden där Orsa utmärker sig negativt i jämförelse med övriga kommuner i länet. Exempelvis andelen barn som lämnar grundskolan utan gymnasiebehörighet, andel unga med psykiatrisk diagnos, alkohol eller narkotikarelaterade diagnoser, med ekonomiskt bistånd samt andelen unga utan sysselsättning. Dessutom är barns och ungas egna upplevelser av skolan oroande.

Barnfattigdomsindex från 2009 visar att det för barn med utländsk bakgrund som finns i ekonomiskt utsatta hushåll är högre än övriga länet se tabell 2.

**Barnfattigdomsindex 2009**

	Kommunen	Länet	Riket
Antal barn 0–17 år	1 320	53 946	1 914 588
Andel (%) barn med utländsk bakgrund	13	16	26
Andel (%) barn med utländsk bakgrund som finns i ekonomiskt utsatta hushåll	53	42	32
Andel (%) barn med svensk bakgrund som finns i ekonomiskt utsatta hushåll	12	8	6
Differens utländsk – svensk bakgrund, procentenheter	41	34	26
Andel (%) barn totalt som finns i ekonomiskt utsatta hushåll	17	13	13

Tabell 2. Barnfattigdomsindex för Orsa kommun 2009 jämfört med Länet och övriga riket

## 4 Bebyggelse

### 4.1 Bebyggelseutveckling på landsbygden

De gamla jordbruksbyarna kring Orsasjön kan i ovanligt hög grad härledas ur en vikingatida bygd. Efter medeltidens slut existerade nästan alla byar vi idag har i Orsa bortsett från Heden, Kallholn, Björken, Torsmo och Gravberg liksom finnbyarna. Genom storskiftet sprängdes många bykärnor upp och gårdarna spreds ut i det öppna odlingslandskapet där större åkerholmar, impedimentkullar eller skogsbyn valdes som plats för gårdsbyggnaderna. Under

1900-talet skedde en snabb förändring av samhället. Industrialiseringen bröt igenom på allvar med strukturomvandlingar som följd. Småjordbruken i byarna blev inte längre bärande. De lades ner och bebyggelsen lämnades åt sitt öde eller revs.

Omkring mitten av 1600-talet fanns det åtminstone 44 fäboställen i Orsa socken. Under större delen av 1700-talet fortsatte de gamla fäbodarna att användas och få tillkom. Från slutet av 1700-talet och en bit in på 1800-talet skedde en expansion och en mängd nya fäbodanlades i socknens nordligare delar. Det vanliga i Orsa var att man hade del i två olika fäbodan, en hemfäbod och en långfäbod. Huvudskillnaden mellan dem antyds av namnen – den ena låg nära hembyn, den andra längre bort. Det var vid tiden omkring storskiftet (1800-talets senare del) som fäbodverksamheten i Orsa var som mest omfattande. Fäbodbruk i någon större utsträckning förekommer numera endast i ett fåtal fäbodan i Orsa, bland annat i Östra Grunuberg.

## 4.2 Bebyggelseutveckling i tätorterna

Centralorten Kyrkbyns bebyggelse växte snabbt under 1900-talet. 1901 ödelades så gott som hela Kyrkbyn i en våldsam brand och hela den gamla dalaby försvann. Händelsen blev en vändpunkt för bebyggelsen i centrala Orsa. 1902 bildades Orsa municipalsamhälle, stadsstadgor infördes och en stadsplan upprättades. Orsas nya tingshus byggdes upp efter den stora branden inte långt ifrån den gamla kyrkbyn. Redan 1892 hade Orsa station byggts, en bit utanför dåtidens centrum och Järnvägsgatan kom att bli den nya livsnerven när det nya Orsa byggdes upp efter branden. Från 1930-talet fram till 1970-talet förtätades centrum med framförallt bostäder. Under 1950-talet byggdes större delen av bostadsområdet vid Sandhed ut och Borngärdet. Under 1970-talet kompletterades västra delen av Sandheds bostadsområde med bebyggelse och under samma period byggdes Storgärdet, Berget, Höglunda och större delen av Tallåsen ut. Tallåsen förtätades även under 1990-talet. Bostadsområden som tillkommit under 1900-talets andra del är relativt tydligt avgränsade. Inte sällan är områdena separerade från varandra vad gäller biltrafik, vilket innebär att man behöver åka runt för att komma in i ett närliggande område. De hänger däremot oftast ihop med gång- eller cykelvägar.

## 4.3 Byggnadskultur

De äldre byggnadstraditionerna är i ovanligt hög grad väl bibehållna i Dalarna. Riksantikvarieämbetet betonar att det här finns ”en ålderdomlig byggnadstradition utan motstycke i landet och ett ålderdomligt bebyggelsemönster med stora samlade byar och ett väl utvecklat fäbodsystem”.

I Dalarna finns en timmerbyggnadskultur som har en tusenårig tradition. Den har också blivit ett begrepp inom besöksnäringen i länet.

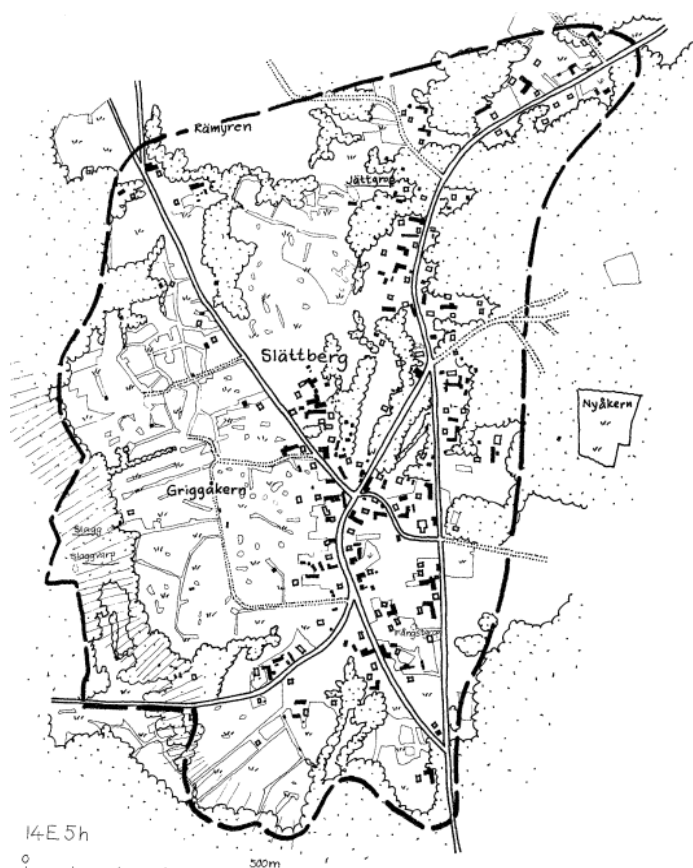
Bebyggelsemönstret har utvecklats genom det funktionella samspelet mellan bondens gård och odlingslandskapet. Härigenom har byarnas olika former växt fram, liksom den gårdstyp som fram till 1800-talets slut varit helt dominerande i större delen av Dalarna.

De samlade bebyggelsen som växte fram i Orsa kommun kan delas in i klungbyar, komplexa byar och finnbyar. I trakterna kring Ovansiljan växte även radbyar fram, närmaste radby är Våmhus i Mora kommun.

I en radby ligger gårdarna som ett pärlband, anpassat efter de begränsningar som finns i landskapet, där odlingsjorden är begränsade.

En klungby är där gårdstomterna ligger utan skönjbar plan eller inre ordning. En gott exempel på detta är Slättberg i Orsa se figur 4.





Figur 4. Skiss på Slättberg som är en typisk klungby från boken ”Bebyggelse i Orsa kommun” som är en kulturhistorisk miljöanalys över Orsa kommun.

Skattungbyn är ett exempel på en komplex bymiljö som växt fram genom att flera mindre byklasar och gårdsklungor med tiden växt samman.

Finnbyar växte fram från en ensamgård på högslänta berg i frostfria lägen under 1600-talets första hälft. De utvecklades senare till klungbyar med nordsvenska gårdar och parstugor likt dalböndernas gårdar.

## 5 Näringsliv

Industrimark upptar en relativt liten del av Orsas yta och är främst lokaliserad till tre områden: Trunna, Norra Storgärdet och Born. Den dominerande markanvändningen och en av kommunens betydelsefulla näringsgrenar är skogsbruket. Skogsbruket ger både direkt sysselsättning, inkomst för enskilda och kommunen samt är Sveriges viktigaste exportindustri. Andelen jordbruksmark i kommunen är liten och utgör endast några procent av kommunens yta. Jordbruket har dock en betydande roll för de flesta av Orsas byar, såväl i fråga om näring och för landskapsbilden. I kommunen förekommer fiskeodling i liten omfattning. En stor del av näringen i Orsa utgörs av turism, både under sommar- och vintersäsong med bl. a. rovdjurscentrum och skidanläggning vid Grönklitt och denna näring expanderar snabbt.

Tack vare turismen finns även underlag för en handel i kommunen som är långt högre än riksgenomsnittet. I kommunen omsätter turismen ca 300 miljoner kronor. Inom kommunen finns ca 546 företag registrerade, främst små företag. Det största industriföretaget är AB

Kandre). De största arbetsplatserna är inom kommunal- och landstingsverksamheten samt inom turistnäringen. Enskilt största arbetsgivare är kommunen med ca 650 anställda. Samhalls träindustri har ca 90 anställda. Kommunens största privata företag är Orsa Grönklitt AB med ca 100 anställda, Siljan Buss med ca 55 anställda och Siljan Schakt med ca 50 anställda.

Orsa har ett stort antal evenemang såsom midsommarfirande på Orsa Camping, Orsayran, Orsa Vattenfestival, Rainbow Fields Festival, Orsa torghandel, Gammaldags marknaden och Jakt och fiskemässa.

## **6 Funktioner**

### **6.1 Offentlig verksamhet**

Orsa kommun har tre åk F-6 skolor och en åk 7-9 skola. I direkt anslutning i F-6 skolorna finns fritidshem. De är tillgängliga för elever till och med 13 år och som har föräldrar som arbetar eller studerar. Orsa kommun ger också bidrag (elevpeng) till Skattunge Friskola som driver en egen åk F-6 skola. Den ligger centralt i Skattungbyn.

Under 2010 lades F-6 skolan i Stackmora ner, kvar finns nu en förskola, och 2011 lades delar av en F-6-skola i Orsa tätort ner.

Närmaste gymnasieskola ligger i grannkommunen Mora. Det finns en yrkeshögskola inom turistnäringen (YH/KY -utbildning), SCoTT, Scandinavian College of Travel & Tourism.

Orsa vårdcentral ligger centralt i Orsa tätort, där även folk tandvård finns. Närmaste sjukhus ligger i grannkommunen Mora. Boenden för äldre vård finns centralt i Orsa tätort.

Arbetsförmedlingen och Försäkringskassan finns i samverkanskontoret Jobbcentrum.

### **6.2 Handel och service**

Handel och service i Orsa är framförallt koncentrerad till Orsa tätort med många olika verksamheter och servicefunktioner som banker, frisörer och veterinär. Här finns också systembolag, apotek, klädbutiker och andra småbutiker. Kommunens större mataffärer och en bemannad och en obemannad bensinstation återfinns även här. I Skattungbyn finns en lanthandel som även säljer bensin.

### **6.3 Kultur och fritid**

Den mängd natur- och kulturvärden som finns i området kring Orsa kommun har sedan turismens uppkomst i slutet av 1800-talet legat till grund för utvecklingen av rika möjligheter till rörligt friluftsliv och turism i området. Naturreservat, geologiska sevärdheter och kulturmiljöer hör till turistattraktionerna. Även leder och turer är sammankopplade till med olika värden i landskapet. Utsiktspunkter från höga bergstoppar, vattenfall och den småskaliga miljön kopplad till byarna är exempel där landskapsbilden utgör en stor del av upplevelsevärde. Se bilaga 1 för beskrivning och kartor för målpunkter, leder, turer, fäboddar, finnbyar, utsiktspunkter och utsiktsstråk som har ett värde för turism och friluftsliv.

En av de största attraktionerna i många av byarna är det öppna odlade landskapets samspel med bebyggelsen och miljöerna i omgivningen. Jordbruket gör att landskapet hålls öppet, vilket är viktigt för att det kulturhistoriska arvet inte ska gå förlorat. Ett populärt turistmål är Skräddar-Djurberga där man ägnar sig åt traditionell fäboddrift parallellt med kaféverksamhet.

Orsa kommun är en del av Siljansbygden, som med sitt särpräglade natur- och kulturlandskap är ett välkänt och populärt besöksmål för turister under såväl sommar som vinter. Drygt en

mil norr om Orsa tätort finns Grönklitt som är Siljanområdets största rekreationsområde med aktiviteter året om. Här finns skidanläggningar med pister för utförsåkning, skidleder för längdskidåkning, boende (över 2900 bäddar), service, aktiviteter samt Europas största björnpark, Rovdjursparken. Strax norr om Orsa börjar ”den stora vildmarken” som utgör en källa till rekreation, jakt och fiske (ett utvecklingsprojekt kallat Vildmark Orsa har under nio år genomförts som en del av kommunens turismutveckling). Det finns många naturskogsområden där tiden stått stilla. Fem olika turförslag finns utarbetade för att göra vildmarken mer tillgänglig.

Orsa är känt som en kulturkommun i allmänhet och som en musikkommun i synnerhet. Den tradition som odlats sedan Gössa Anders dagar har skapat ett nyfiket och förhållningssätt till musiken. Detta har i sin tur skapat förutsättningar för musikanter som Kalle Moraeus och Orsa spelmäns framgångar och evenemang som Orsayran som efter 28 år fortfarande lockar 20 – 30 000 besökare. De senaste åren har en rad evenemang tillkommit som Vattenfestivalen och Rainbow field festival. Inspelningen av Moraeus med mera stärker ytterligare bilden. För att kunna möta detta goda rykte vill kommunen ta ett större musikansvar i den regionala kulturplanen och även initiera flera projekt för att utveckla branschen.

Orsa har ett rikt kulturutbud som bland annat består av bibliotek, Orsa Kulturhus, Orsa hembygdsgård samt en biograf. I kommunen finns även museer att besöka, Slipstensmuseum, Böringbergs Skogsmuseum, Ulricas museum och Tornmuséet i Orsa kyrka. Exempel på fäbodverksamhet som kan besökas sommartid är Skräddar Djurberga och Östra Grunobergs fäbodar för att uppleva traditionellt fäbodbruk. Orsa är en kommun med ett starkt föreningsliv. Inom kommunen finns flera föreningar som på ett eller annat sätt verkar inom kulturen. Det finns ungefär 140 föreningar med olika inriktningar, från sport och friluftsliv till handarbete, musik och byråds, bygdegårdsföreningar.

Inom Orsa kommun finns även tillgång till idrotts- och friluftsanläggningar. I Bergetområdet finns ishall, fotbollsplan, elljusspår som används som skidspår vintertid och en pulkabacke. Öster om Orsa camping finns bowlinghall, fotbollsplan och tennisbana i grus. Sporthall med ett litet inomhusbad finns i centrala Orsa och ridanläggning med travträningssbana i Sandhed. Det finns även privata gårdar som bedriver hästaktiviteter i Orsa kommun. Några mindre gymnastiksalor finns i Bergets, Digerbergets, Kyrkbyns och Skattungbyns skola. Skjutbana finns vid Tallheds flygfält, där Orsa Jakt och Sportskytteklubb sköter verksamhet.

Det finns fem stycken kommunala lekplatser i Orsa tätort (vid Stora biblioteket, Borngärdet, Höglunda, Sandhed och Trunna) samt Orsa Grönklitts lekplatser inom campingområde längs Orsa sjön. För ungdomar mellan 13-20 år finns ungdomens hus (Leif) som är en uppskattad verksamhet av ungdomarna i Orsa.

## **7 Kommunikationer**

### **7.1 Vägar och gator**

Europaväg 45, som sträcker sig genom Dalarna i nord-sydlig riktning och passerar genom Orsa kommun, utgör en viktig nationell förbindelse vidare upp mot Jämtland. Den utgör en betydelsefull förbindelse för gods- och persontransporter och är ett viktigt turisttrafikstråk för besökare från västra och södra Sverige och Danmark till och från Dalafjällen. Vägavsnittet mellan Orsa och Vattnäs hör till de mest olyckdrabbade på E 45 och är i Länstransportsplan (Länsplan för regional transportinfrastruktur för Dalarna 2010-2021) utpekade att vara i behov av åtgärder. Pengar för vägavsnittet finns däremot inte avsatta i Länstransportplan i nuläget.

Grönklittsområdets utveckling innebär att högre krav ställs på väg 1000/1002 Orsa – Grönklitt som idag är av låg trafikmässig standard. Endast äldre mätningar (från 2003) finns att tillgå för trafikflödet på väg 1000. Korsning med Hansjövägen-Parkgatan är den högst trafikerade delen med 2920 fordon/dygn (ÅDT) varav 120 tunga fordon. Denna mätning ger inte en rättvis bild av dagens ökade trafikflöde och en ny mätning behöver utföras. Den nya grustakten norr om Hansjö och Grönklitts fortsatta expansion kommer att medföra en ökning av den tunga trafiken.

## **7.2 Gående och cyklister**

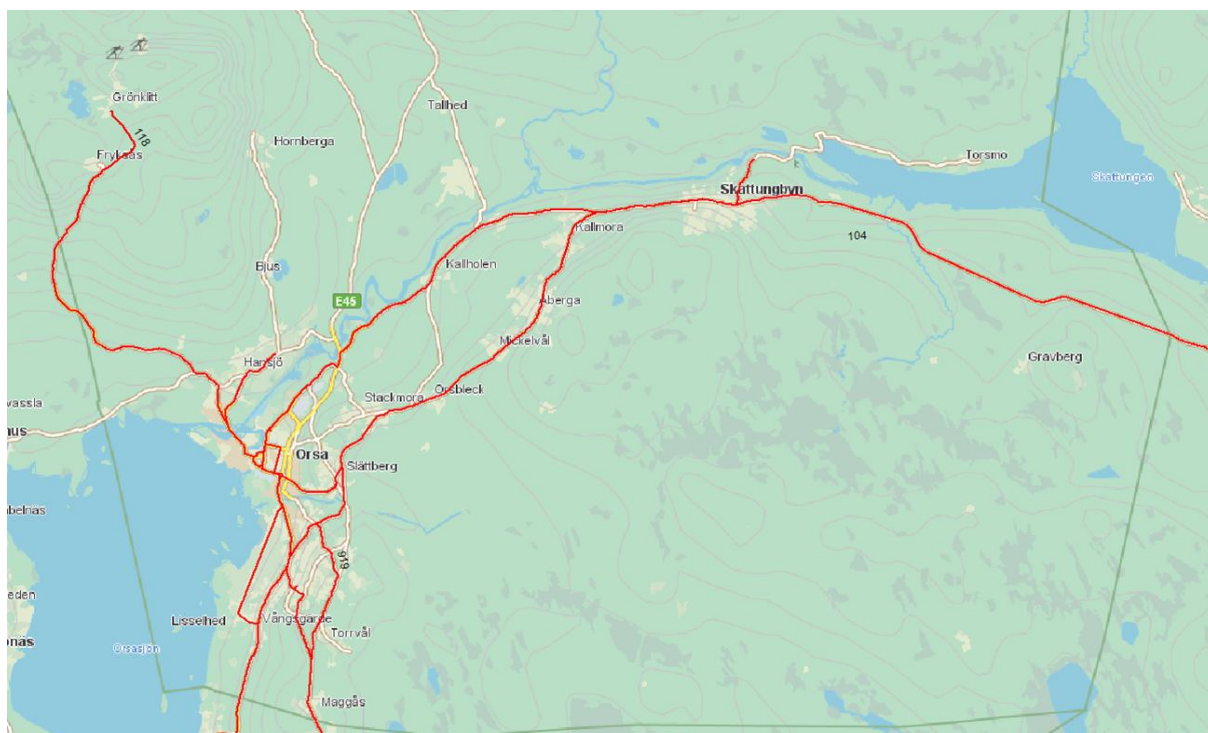
Inom Orsa tätort finns ett relativt väl utbyggt gång- och cykelvägnät där många av de viktigaste länkarna är separerade från biltrafiken men där det också finns stora behov av upprustning och kompletteringar. Istället för att cykla längs huvudgatorna finns möjligheter att välja att cykla i blandtrafik på bostadsgator. I Orsa finns en gånggata, Frelins gränd och del av Kung Gustafs väg.

Förstudier för väg 1000 från cirkulationsplatsen som ansluter med E 45 längs Moravägen, Kaplansgatan och Parkgatan fram till korsningen med Lillågatan samt Järnvägsgatan fram till Stormyrgatan vidare fram till E45 genomförs under hösten 2012. Dessa syftar i stort till att förbättra säkerheten för gång- och cykeltrafikanter inom Orsa tätort.

### 7.3 Kollektivtrafik

Busstrafiken utgörs av fem stycken landsbygdslinjer som är följande, se figur 5:

- 45 Mora-Sveg-Östersund
- 103 Mora-Bergkarlås-Orsa-Skattungbyn
- 104 Mora-Orsa-Furudal-Edsbyn
- 105 Mora-Våmhus
- 118 Orsa-Grönklitt



Figur 5. Kartan visar vilka vägar Dalatrafiks bussar trafikerar i Orsa kommun, linje 45 (Inlandsbussen) trafikerar sträckan Mora Östersund och passerar igenom kommunen längs E45 och finns inte med på kartan (Karta Dalatrafik).

Under sommaren kan Orsa nås med tåg. Då trafikerar inlandsbanan mellan Mora och Östersund med två avgångar per dag i vardera riktningen. Tågstationen och busstationen ligger i anslutning till södra delen av Järnvägsgatan centralt i Orsa. Busstationen (som består av en anordnad bussangöring) är belägen mellan Dalagatan och Järnvägsgatan, där all busstrafik angör.

Dalatrafiks uppgift är att skapa goda möjligheter för länets invånare att kunna resa kollektivt.

Befolkningsunderlaget utanför Orsa tätort är mycket litet vilket innebär begränsningar för en god kollektivtrafik. Detta får till följd att bilen är det enda alternativet för många invånare. På privat initiativ har en samåkningsportal startats i Orsa.

#### **7.4 Parkering**

I Orsa tätort finns gott om parkeringsplatser både i anslutning till centrum samt vid större målpunkter som t ex Orsa camping. Dessutom finns många mindre allmänna parkeringar utspridda i kommunen. Det är kostnadsfri parkering i Orsa tätort.

#### **7.5 Flygtrafik**

Tallheds stora sportflygfält, med stora gräsytor och asfalterad landnings och startbana, ligger ca 10 km nordost om Orsa. Där bedrivs olika aktiviteter så som segel-, motor-, modell-, häng-, skärm- och UL-flyg samt fallskärmshoppning, bil och motorcykeltävlingar. Flygplatsen ägs av Orsa kommun och arrenderas ut till Orsa-Tallhed flygsällskap.

Från Mora Siljan Flygplats i Mora kan man nå Stockholm med reguljärt flyg på ca 45 minuter.

#### **7.6 Bredband**

En utbyggnad av stadsnät pågår inom Orsa kommun där kommunstyrelsen 2010 tog beslut om vilken prioriteringsordning som ska gälla. Högsta prioritet har byar där utsikterna är störst att få kostnadstäckning så att pengarna räcker så långt som möjligt. Därefter prioriteras byar på väg mot Mora för att knyta ihop stadsnäten följt av byar med störst behov utifrån att de är kommersiellt ointressanta för alla andra utom möjligen kommunen.

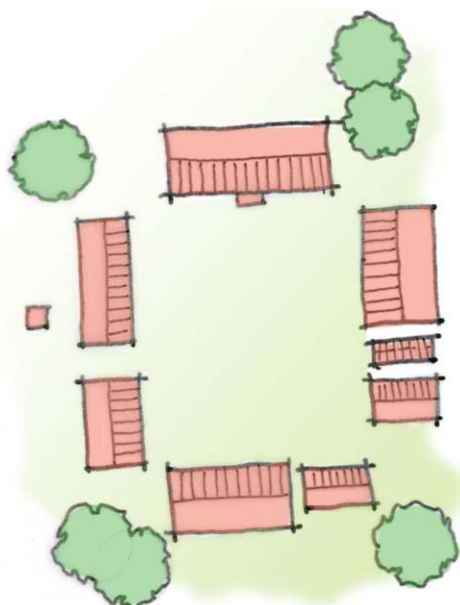
## 8 Landskap och grönstruktur

### 8.1 Landskapets karaktär

Siljansringens ringformade dalgång utmärker sig som det dominerande landskapsrummet i kommunens södra del. Ringens yttre avgränsning utgörs av höga berg och den inre av högplatåns något lägre formation. En annan storskalig rumslig struktur utgörs av Unnåns dramatiska dalgång längst i väster. Den har en riktning vinkelrätt mot Siljansringen, liksom Ämåns dalgång som också är ett dominerande landskapsrum. Härutöver avtecknar sig ett antal stora landskapsrum, mer eller mindre sammanhängande rum, som definieras av omkringliggande berg och höjder, t.ex. dalar mellan randbergen och raviner längs åar och älvar. Sjön Vässinjärvi i norr ligger i ett stort landskapsrum som öppnar sig och följer en dalgång norrut. I öster utgör det stora flacka och vattenrika skogslandskapet ett enormt landskapsrum som mot väster avgränsas av fjällmassivet i Orsa kommun och mot öster av bergkullterängen i Rättviks kommun.

Öppningarna i skogen i form av sjöar, vattendrag och myrar, samt odlade områden utgör en annan typ av struktur av rumslighet i landskapet. Dessa öppningar medger ofta utblickar och vyer över landskapet. De största landskapsrummen på denna nivå utgörs av de större sjöarna, nämligen Skattungen och Orsajön i söder samt Vässinjärvi och Ämåsjön i norr, vilka bidrar till att skapa de storslagna vyerna i kommunen. De mindre sjöarna, småvatten, myrarna, hyggena och de odlade områdena ger en mångfald av rum i olika skalor. Dessa återfinns i hela kommunen.

Bebyggelsen har framförallt växt upp på de bördiga, kalkmättade moränlerorna i sluttningarna utmed Siljansringen som sträcker sig genom kommunen med nordsvenska gårdsformer, och småskaligt åkerlandskap. Fäbodarna ligger samlade på höglänta vallar med byggnader av grånat timmer. Kulturlandskapet har präglats av de förutsättningar som naturlandskapet gav. Klungbyn blev den vanligaste formen liksom den nordsvenska fyrkantställda gården med enkelstugan eller parstugan som huvudbyggnad, se figur 6. Flera byar i Orsa tillhör denna typ.

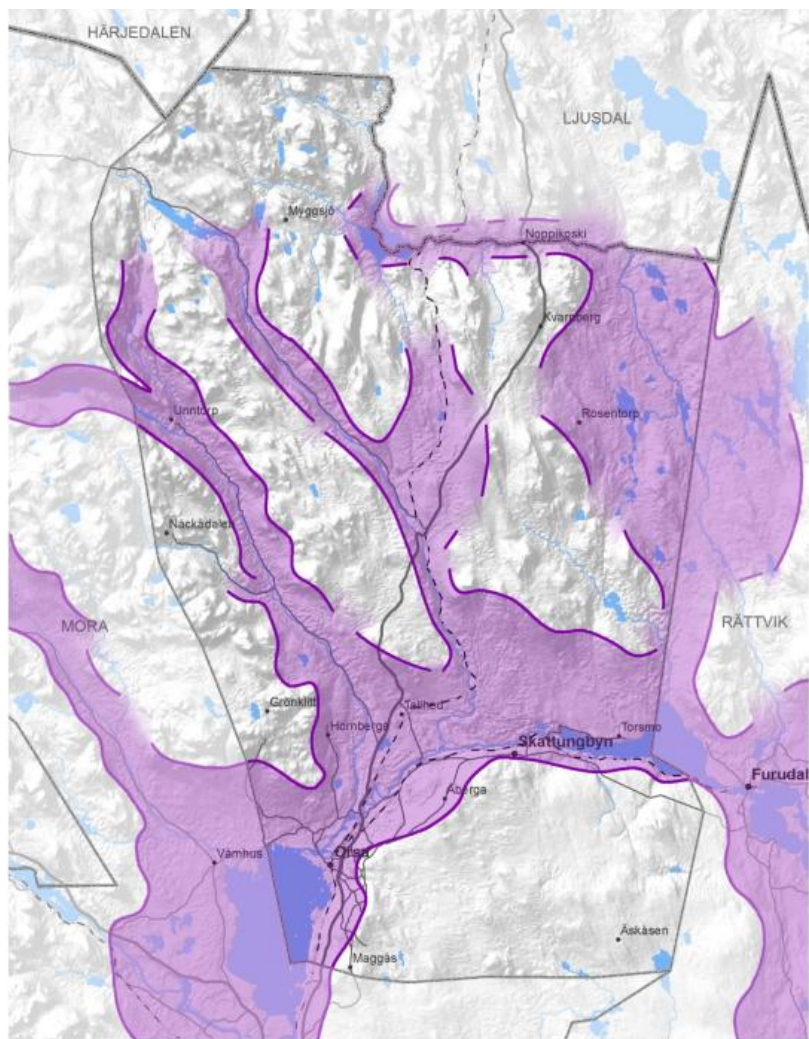


Figur 6 Exempel på traditionell fyrkantställd gårdsbildning

## 8.2 Topografi

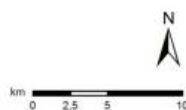
Nordvästra delen av Orsa kommun kan räknas som förfjällsområde med flackare och glest bevuxna bergstoppar och mellanliggande flacka skogs-, myr- och sjöområden. En djup ravin längs Unnån, vilken skär djupt ned i bergsmassivet, ger starkast intryck i västra delen av kommunen, medan en relativt högt belägen vattenrik flack skogsslätt dominerar i öster. I söder är det Siljansringens kupol och dess ringformade dalgång som dominerar intrycket.

Kommunens södra del är en del av den geologiska formationen Siljansringen som bildats av ett meteoritnedslag som inträffade för ca 360 miljoner år sedan. Naturkatastrofen skapade en ringformad sänka i berggrunden. Sjöarna Siljan, Orsasjön, Skattungen, Oresjön och små sjöarna i Bodadalen utgör kraterns yttre ring.



### Teckenförklaring

 Rum skapade av topografin



Figur 7. Rumslighet skapad av geologiska förutsättningar i landskapet



### 8.3 Grönstruktur

Gröna ytor i landskapet bidrar med en rad ekonomiska värden i form av naturens egna ekologiska tjänster, turism, areella näringar, rekreation och återhämtning samt har betydelse vid val av bostadsort och etablering för näringsliv. Dessa miljöer är därmed viktiga för Orsas attraktionskraft.

Skogsmark dominerar kommunens yta och den uppodlade marken utgör endast en mycket liten del av den totala markarealen, huvudsakligen lokaliserad längs med den ringformade sänka som sträcker sig i kommunens södra del. En stor del av kommunens yta består av allemansrättslig mark.

Orsa kommun har många värdefulla naturområden, en del har ett skydd i form av naturreservat, Natura 2000 eller naturminne medan andra områden saknar skydd eller identifieras som värdefulla kultur- eller naturvärden i *Bevarandeplan för Odlingslandskap*, *Myrskyddsplanen* och *Värdetrakt skog*.

I Miljöbalken (4 kap.) finns ett flertal geografiska områden utpekade som i sin helhet är av riksintresse för hushållningen med naturresurser, varav landskapet kring Siljan är ett av dessa.

### 8.4 Blåstruktur

Sjöar, vattendrag och grundvatten bildar en blåstruktur i kommunen, på samma sätt som naturområden på land bildar en grönstruktur. Orsasjön, Skattungen och andra sjöar medför möjlighet till naturupplevelser, fiske och bad och en resurs för turistnäringen.

Tillgängligheten för allmänheten att kunna röra sig längs Orsasjön har ett högt värde och idag finns ett gångstråk längs sjön från båthamnen vidare norrut genom Orsa camping fram till Oreälven. I Orsasjön är den stora badplatsen Strandbadet som stäcker sig längs med hela Orsa Camping med långgrund och finkorning sand, som ingår i Orsa campingområde där Grönklittsgruppens bedriver verksamheten. Den fick år 2005 pris som ”Sveriges renaste badplats” och kan ha 200 badande i snitt per dag och klassas därför som ett EU-bad. Det finns även mindre kommunala badplatser vid Slättberg i Enån och Sandviks badplats i Skattungen. En eventuell utbyggnad av Södra Lisselhedsområdet kommer innebära att det finns en kommunal badplats i Orsa sjön.

### 8.5 Vitstruktur

Vitstrukturen är beteckningen för blå- och grönstrukturen vintertid. Plogade skridskobanor på Orsasjön och skidanläggningen i Grönklitt medför möjligheter för bland annat skridskoåkning, issegling och skidåkning. I de norra delarna av kommunen finns även stora skogsområden som utgör en källa till rekreation vintertid med bland annat möjlighet till snöskovandring, snöskoter och hundspann.

## 9 Källor

BRÅs hemsida: [www.brå.se](http://www.brå.se)

Dalarnas forskningsråd, projektrapport 2012, Karin, A. & Johanna, J. *Orsa – två motbilder, Ett försök till fördjupad förståelse av förhållanden som påverkar barn och ungas psykiska mående samt underlag till handlingsplan.*

Dalatrafik, 2012

Orsa kommun 1994, *Översiktsplan för Orsa kommun*

Orsa kommun, 1996, Björklund, A. *Vildmark Orsa*

Orsa Kommun 2011, *Vindbruksplan för Orsa kommun, Tematisk tillägg till översiktsplanen*

Orsa kommun, Kommunstyrelsen, 2011-08-15, *Det krävs mer än Fäbodstigar för fortsatt tillväxt.....det krävs Infrastruktur*

Orsa kommuns hemsida – Näringsliv: [www.orsa.se/Default.asp?pageID=496](http://www.orsa.se/Default.asp?pageID=496)

Orsa kommuns hemsida – Turism: <http://destinationorsa.se/>

Pettersson, T J-E. *Bebyggelse i Orsa kommun*, 1983

Region dalarna, *Dalarnas befolkningsutveckling 2011*

Region dalarna, 2012, *FÄRDIGA BOSTÄDER i nybyggnation per år*

Region dalarna, 2012, *Lägenhetsbestånd*

Region Dalarna, Fastställd plan 2010-06-02, *Länsplan för regional transportinfrastruktur för Dalarna 2010-2021*

SCB , *Orsa 2012 Kommunfakta*

Siljan turisms hemsida: [www.siljan.se](http://www.siljan.se)

Statens folkhälsoinstitut, *Faktablad Orsa*

Turistkartor samt annan turist- och friluftsinformation från Siljan turism och Orsa kommun.